

Tecnica chirurgica



EBA²
nailing system

**Sistema inchiodamento
fratture prossimali
e diafisarie di femore**

Le informazioni qui presenti sono intese a descrivere il prodotto. I chirurghi devono sempre decidere l'approccio migliore da seguire in base al loro giudizio clinico e alle esigenze del paziente. Prima dell'uso il chirurgo deve sempre consultare il manuale di istruzioni per l'uso incluso nella confezione del prodotto.

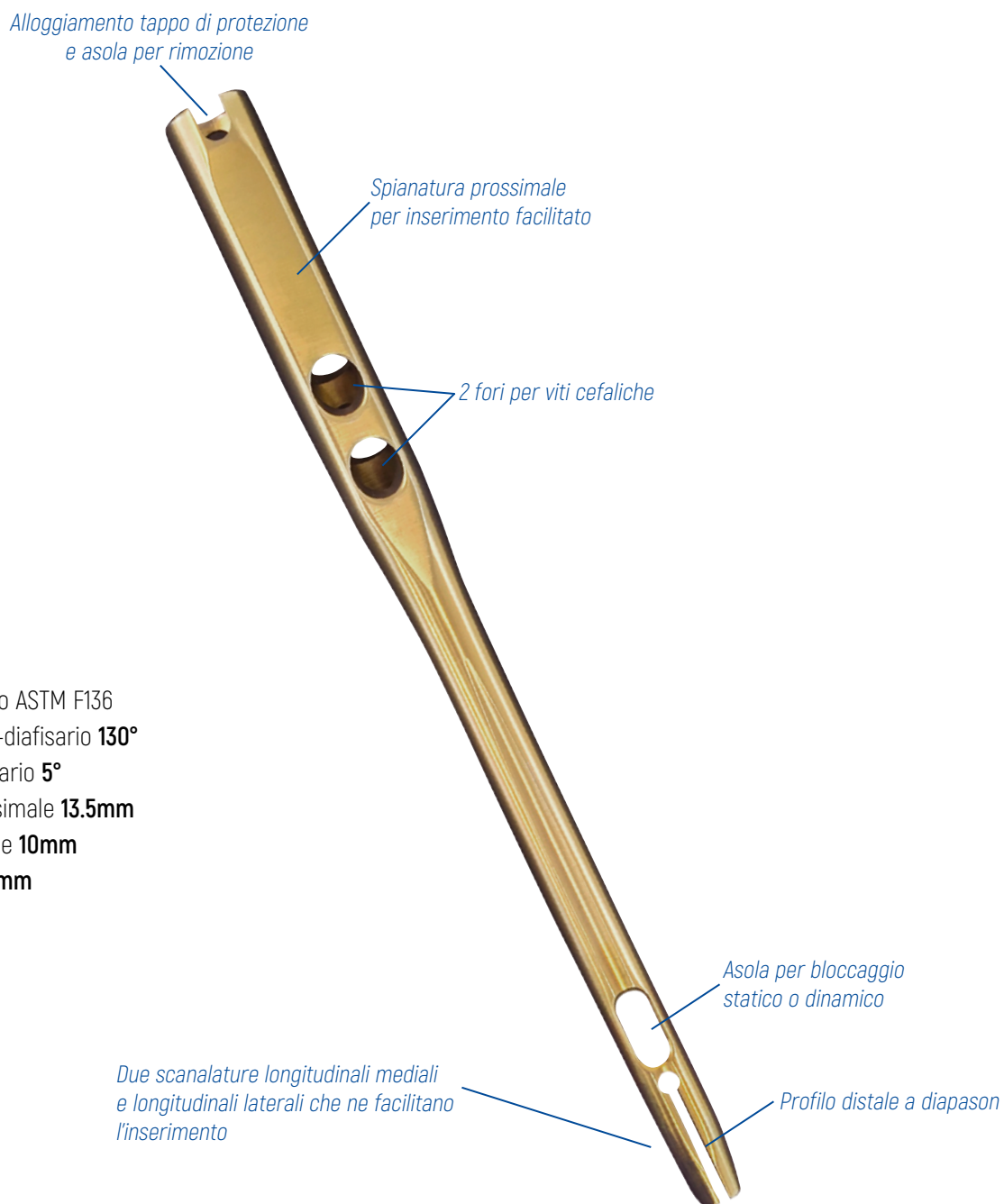
INDICE

DESCRIZIONE DEL PRODOTTO	4
STRUMENTARIO	7
POSIZIONAMENTO DEL PAZIENTE E INCISIONE	8
CHIODO STANDARD. BLOCCAGGIO PROSSIMALE	9
CHIODO STANDARD. BLOCCAGGIO DISTALE	17
CHIODO LUNGO. BLOCCAGGIO DISTALE	20
RIMOZIONE IMPIANTO	24
INFORMAZIONI PER ORDINE	26

DESCRIZIONE DEL PRODOTTO

Chiodo standard

Indicato per il trattamento delle fratture laterali di femore prossimale 31 A1, 31 A2, 31 A3 (classificazione AO) con estensione della linea di frattura sino ad 1cm al di sotto del piccolo trocantere.



- In lega di titanio ASTM F136
- Angolo cervico-diafisario **130°**
- Angolo metafisario **5°**
- Diametro prossimale **13.5mm**
- Diametro distale **10mm**
- Lunghezza **180mm**

Chiodo lungo

Indicato per il trattamento delle fratture pertrocanteriche e subtrocanteriche con estensione della linea di frattura alla diafisi; fratture pertrocanteriche e subtrocanteriche con frattura diafisaria (fratture bifocali); fratture patologiche; non-unions; mal-unions.

*Alloggiamento tappo di protezione
e asola per rimozione*

*Spianatura prossimale
per inserimento facilitato*

2 fori per viti cefaliche

*Foro: bloccaggio statico intermedio
(stessa posizione del chiodo standard)*

- In lega di titanio ASTM F136
- Angolo cervico-diafisario **130°**
- Angolo metafisario **5°**
- Diametro prossimale **15mm**
- Diametro distale
chiodo solido: **9mm**
chiodo cannulato: **10, 11, 12, 13mm**
- Lunghezza da **300 a 460mm** (incrementi di 20mm)
- Chiodo destro e sinistro

Asola per bloccaggio statico

Asola per bloccaggio dinamico

Viti e tappi di protezione

Le viti e i tappi del sistema EBA2 sono caratterizzati da un sistema di ritenzione che li mantiene solidali al giravite durante l'inserimento. La vite cefalica, da corticale e il tappo hanno testa con inserto esagonale da 5mm che consente l'utilizzo di un unico Giravite a T.

Vite cefalica $\varnothing 7.5\text{mm}$



- In lega di titanio
- Autofilettante
- Lunghezze disponibili: da 70mm a 110mm con incrementi di 5mm
- Disponibile anche con filetto rivestito in idrossiapatite
- Superficie del filetto non anodizzata per una maggiore osteointegrazione
- Filetto a doppio passo per una maggiore progressione e inserimento più rapido

Vite da corticale $\varnothing 5\text{mm}$



- In lega di titanio
- Autofilettante
- Lunghezze disponibili: da 30mm a 100mm con incrementi di 5mm
- Filetto prossimale per stabilità angolare
- Elica sullo stelo per avanzamento continuo

NOTA Su richiesta è disponibile la vite da corticale $\varnothing 4.5\text{mm}$ da 30 a 60mm per i fori distali del chiodo solido $\varnothing 9\text{mm}$

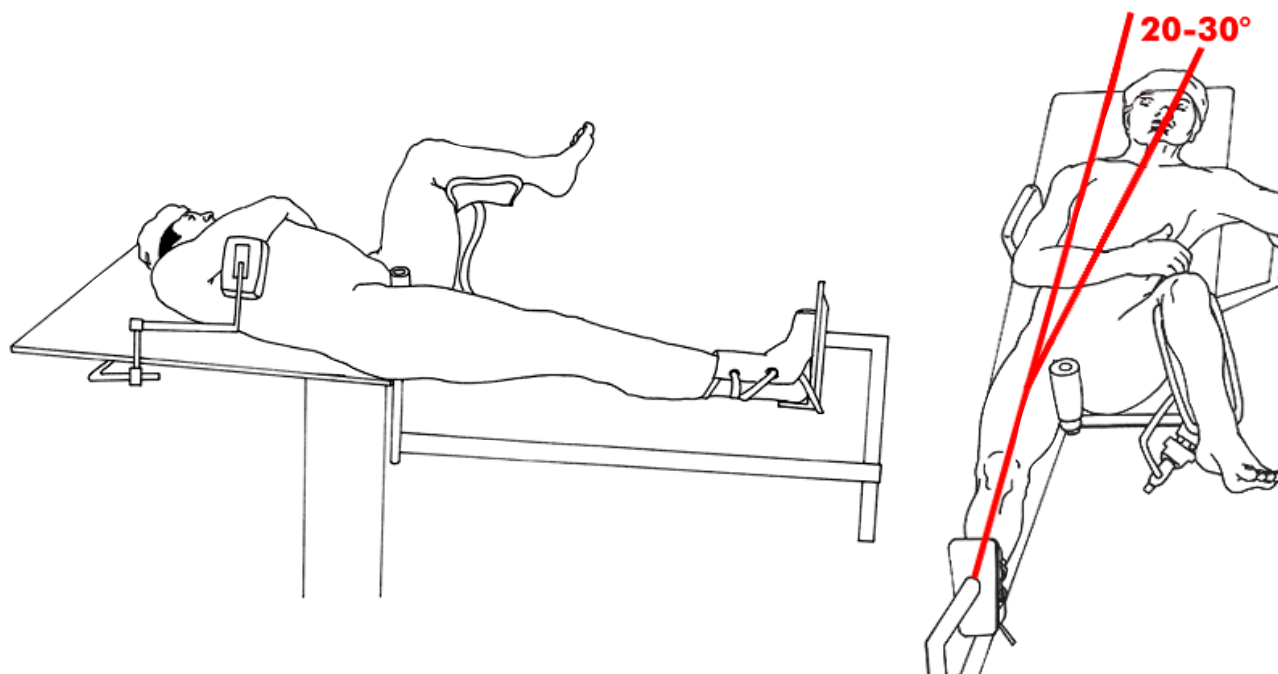
Tappo di protezione



- In lega di titanio
- Misure disponibili: standard, 15mm
- Previene la crescita ossea sull'apice del chiodo
- Innesto rapido a click: non richiede avvitamento

POSIZIONAMENTO DEL PAZIENTE E INCISIONE

Posizionamento del paziente



Posizionare il paziente con l'arto da trattare in trazione.

L'anca e il ginocchio controlaterali saranno flessi a 90° per non ostacolare l'uso dell'ampliscopio e il tronco del paziente deve essere inclinato verso l'arto controlaterale di 20-30°.

In caso di pazienti obesi potrebbe essere necessario addurre l'arto di circa 10-15° per facilitare l'introduzione della guida.

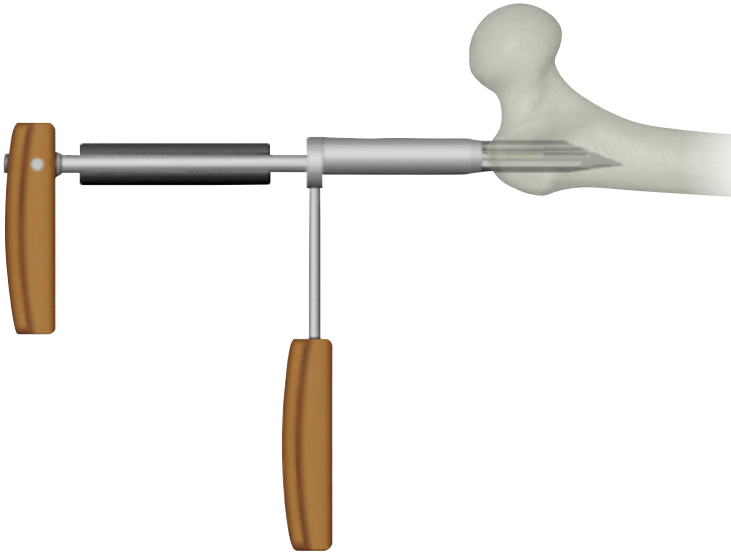
Procedere alla sintesi solo dopo avere ridotto la frattura in maniera ottimale.

Incisione

L'incisione deve partire dall'apice del grande trocantere ed estendersi prossimalmente per una lunghezza di circa 4cm.

CHIDO STANDARD. BLOCCAGGIO PROSSIMALE

Preparazione del punto d'ingresso

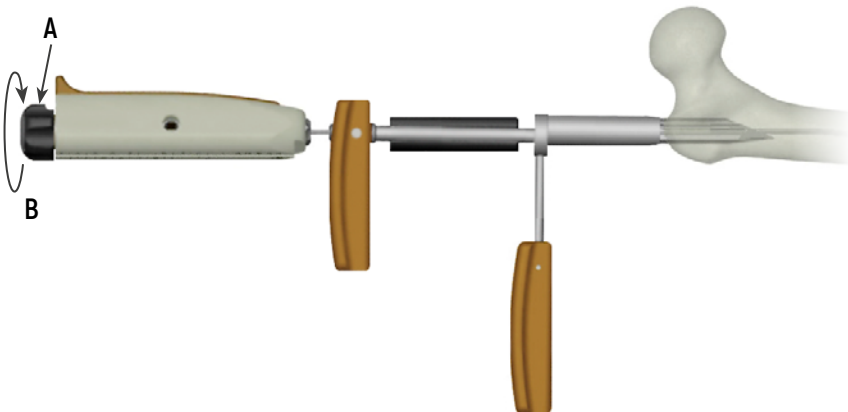


Sotto controllo ampliscopico inserire la Cannula paratessuti insieme alla Fresa trocanterica sull'apice del gran trocantere, in linea con la testa femorale.

Perforare la corticale e procedere alla fresatura a mano fino allo stop sulla cannula paratessuti.

NOTA Se il caso prevede l'impianto di un chiodo lungo utilizzare la Fresa trocanterica EBA2 long procedendo alla fresatura a mano fino al riferimento presente sullo stelo della fresa.

Introduzione del filo guida



Bloccare il Filo guida $\varnothing 3 \times 750 \text{mm}$ nel Mandrino multiuso premendo la leva (A) e ruotando il pomello (B) in senso orario.

Inserire il filo nel canale midollare, attraverso la fresa trocanterica, fino al contatto con i condili.

Rimuovere il mandrino multiuso, la fresa trocanterica e la cannula paratessuti.

STRUMENTI UTILIZZATI



EBA-5015
Fresa trocanterica



EBA-5155
Fresa trocanterica
EBA2 long



EBA-5010
Cannula paratessuti



EBA-5030
Mandrino multiuso



EBA-0005
Filo guida $\varnothing 3 \times 750 \text{mm}$
EBA-0007
Filo guida $\varnothing 3 \times 750 \text{mm}$
con pallina

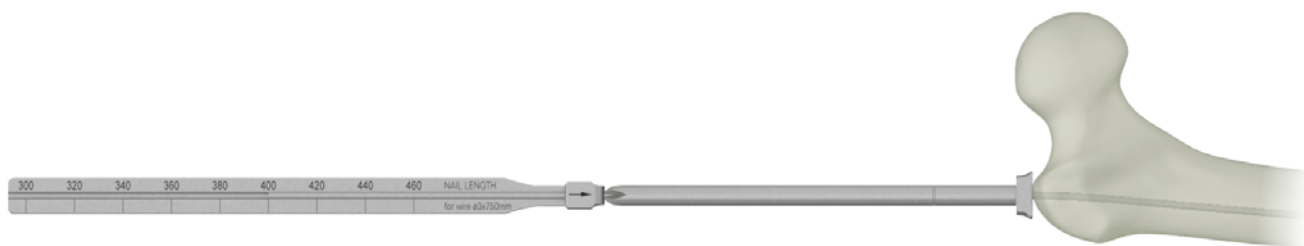
Riduzione della frattura



Il Dispositivo di introduzione filo e allineamento frattura inserito nella cannula paratessuti facilita la riduzione della frattura e l'introduzione del filo nella corretta posizione.

Se il caso prevede l'impianto di un chiodo lungo, valutare la necessità di alesaggio con eventuale utilizzo del filo guida con pallina.

Misurazione della lunghezza del chiodo



Introdurre il Trocar sul filo portandolo a contatto con l'apice del gran trocantere.

Inserire il Misuratore lunghezza viti e chiodi sul filo guida e portarlo a contatto con il trocar.

La lunghezza del chiodo da impiantare si rileva sulla scala graduata del misuratore in corrispondenza dell'estremità del filo guida.

NOTA Per letture intermedie si consiglia di utilizzare il chiodo della misura più corta rispetto a quella rilevata.

STRUMENTI UTILIZZATI



EBA-5120
Dispositivo introduzione filo
allineamento frattura



EBA-5025
Trocar



EBA-5160
Misuratore lunghezza viti e chiodi

Assemblaggio guida-chiodo

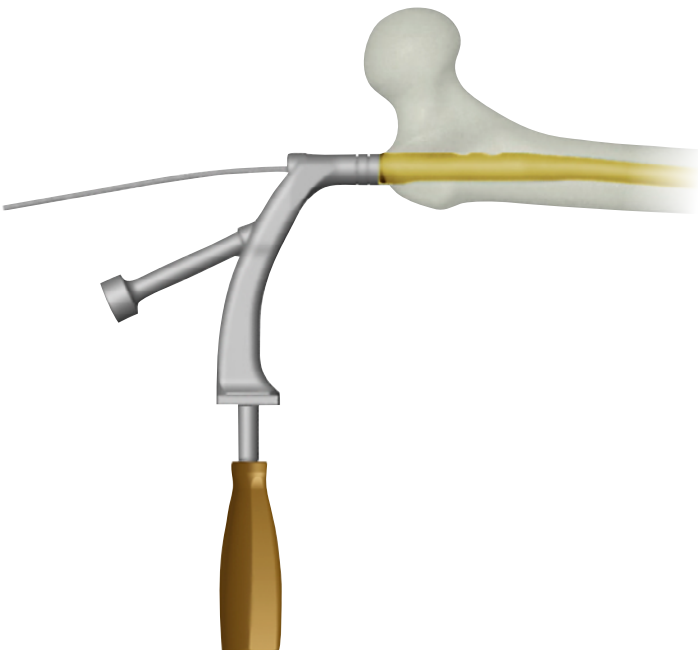


Montare il chiodo sulla guida, facendo combaciare la scanalatura del chiodo con quella della guida.

Serrare la vite di presa chiodo con la chiave a T.

Per l'inserimento del chiodo lungo: il canale midollare deve essere alesato secondo la tecnica standard con incrementi di 0.5mm, fino a un diametro di 1.5mm superiore al diametro del chiodo.

Inserimento del chiodo



Dopo l'alesaggio del canale midollare, affondare il chiodo attraverso il filo guida che va rimosso dopo avere oltrepassato la rima di frattura.

In caso di utilizzo del chiodo lungo: mantenere il manico in posizione verticale (pomello verso l'alto), fino a quando si avverte l'interferenza da contatto con la parete laterale del femore, a questo punto ruotare il manico in posizione orizzontale.

Per facilitare l'inserimento **battere solo sul perno di battuta.**

STRUMENTI UTILIZZATI



Inserimento del filo guida per viti. Vite cefalica distale



Montare il corpo centrale della guida sul manipolo serrando il pomello.

Inserire la Cannula nel foro cefalico più distale della guida fino a contatto con la cute. Sotto controllo ampliscopico (in proiezione anteroposteriore) verificare il corretto affondamento del chiodo.

Introdurre il Bisturi nella cannula ed effettuare l'incisione della cute e della fascia, eseguendo in successione l'inserimento e l'estrazione del bisturi ruotandolo di 180°.

Inserire il Trocar nella cannula e controllare che raggiunga la corticale.

Introdurre il Filo guida per viti $\varnothing 3 \times 365 \text{mm}$ (fornito con il chiodo) sul mandrino multiuso o sul trapano a motore e inserirlo fino a battuta sul trocar.

Verificare la posizione: in proiezione anteroposteriore deve passare vicino al calcar (Fig. A); in proiezione assiale deve trovarsi al centro della testa femorale (Fig. B).

NOTA Se il filo guida è posizionato con la marcatura in corrispondenza del mandrino, la vite cefalica distale corrispondente sarà di 90mm.

Accostare il mandrino al bordo del trocar e rilevare la lunghezza della vite sulla scala graduata.

Lasciare il filo guida, il trocar e la cannula fino all'inserimento della vite prossimale.

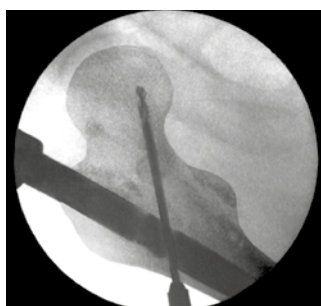


Fig. A

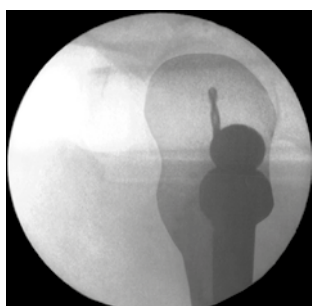


Fig. B

STRUMENTI UTILIZZATI



EBA-5030
Mandrino multiuso



EBA-5020
Cannula



EBA-5025
Trocar



Filo guida per viti
 $\varnothing 3 \times 365 \text{mm}$

Preparazione per la vite cefalica prossimale



Introdurre la seconda Cannula nel foro cefalico prossimale della guida fino a contatto con la cute.

Introdurre il bisturi nella cannula ed effettuare l'incisione della cute e della fascia.

Montare la Fresa viti cefaliche sul Mandrino multiuso: inserire la fresa sul mandrino (A), premere la leva (B) e ruotare il pomello in senso orario (C).

Affondare contemporaneamente la fresa e la cannula fino al contatto con l'osso.

Preparare il foro per la vite ruotando e affondando la fresa fino allo stop meccanico.

STRUMENTI UTILIZZATI



EBA-5020
Cannula

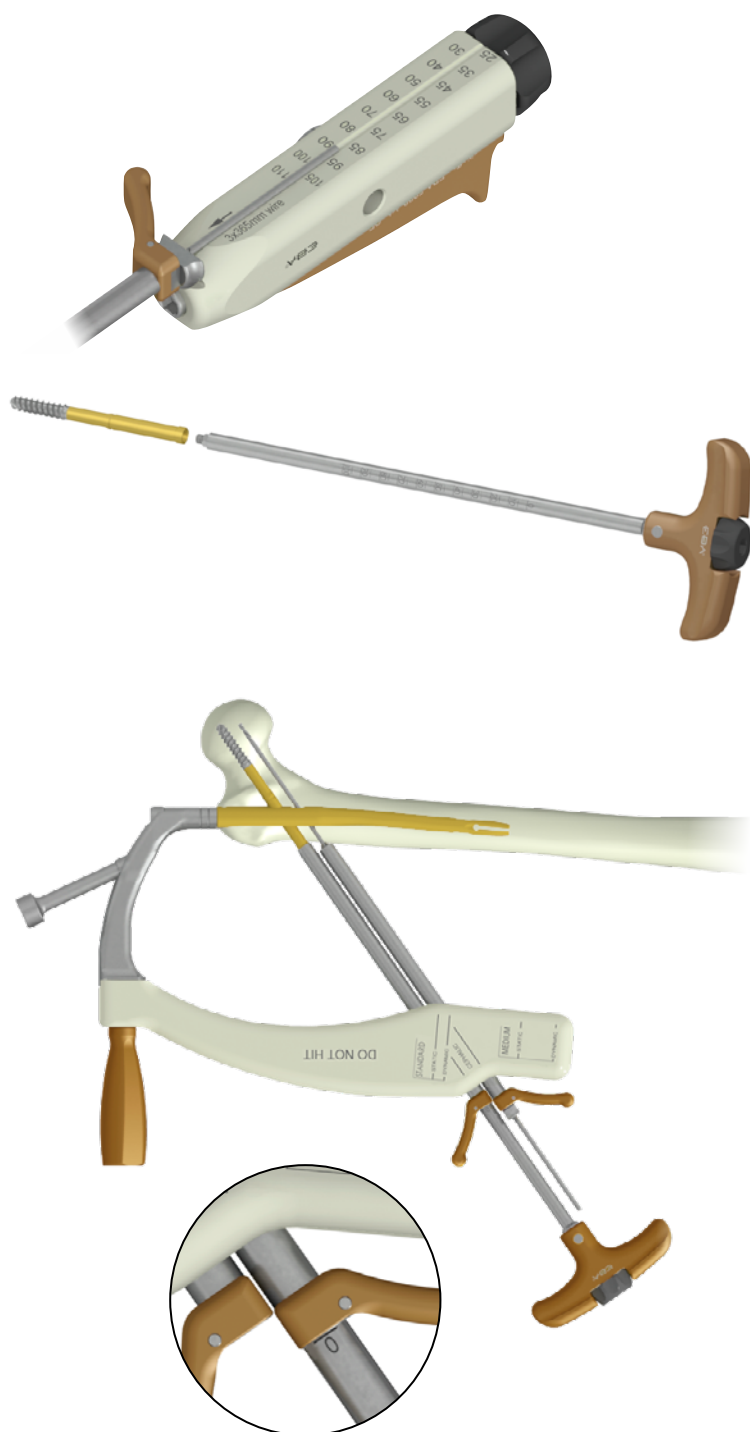


EBA-5200
Fresa viti cefaliche



EBA-5030
Mandrino multiuso

Inserimento della vite cefalica prossimale



Accostare il Mandrino multiuso al bordo del trocar della cannula distale; rilevare la lunghezza della vite sulla scala graduata.

Posizionare sul Giravite a T la vite cefalica prossimale di **lunghezza 1cm inferiore a quella rilevata in precedenza** sulla scala graduata e bloccarla ruotando il pomello nero in senso orario.

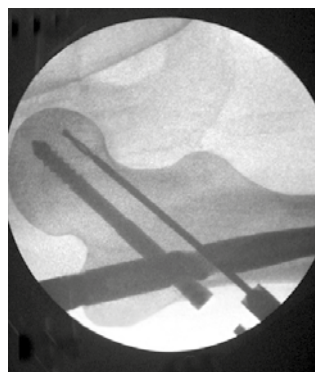
Inserire la vite fissata sul giravite attraverso la cannula nel foro cefalico prossimale della guida. Assicurarsi che la cannula rimanga a contatto con l'osso.

Avitare fino a far coincidere il riferimento "0" con il bordo della cannula.

La progressione è visibile sulla scala graduata dello stelo del giravite.

Rimuovere il giravite svitando il pomello.

NOTA Nel caso in cui sia bloccato, allentare il pomello utilizzando la Chiave a T.



STRUMENTI UTILIZZATI



EBA-5035
Giravite a T esagono 6mm

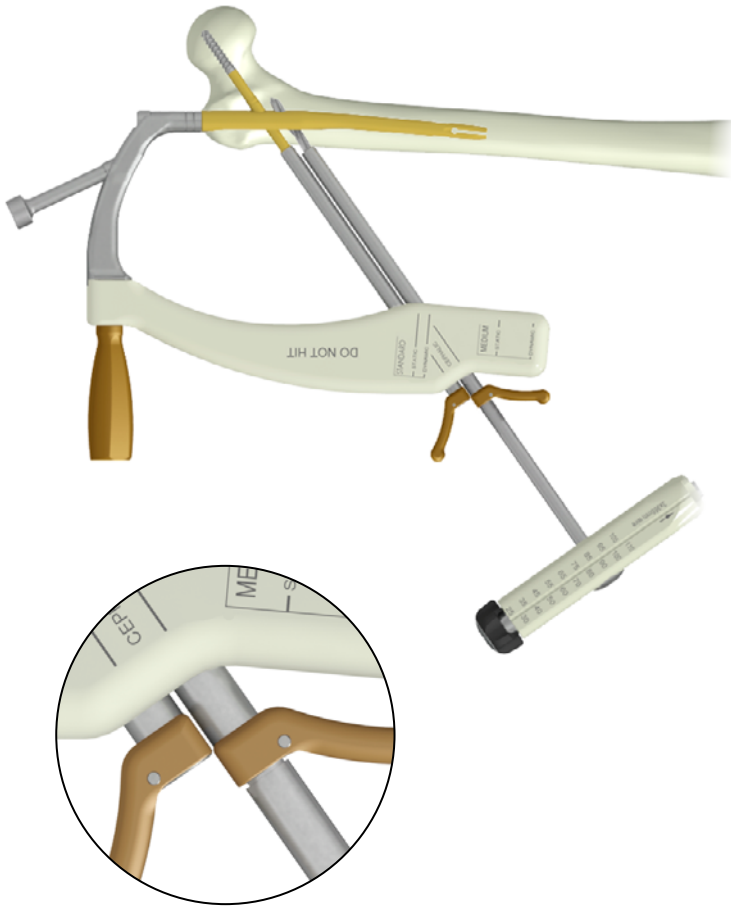


EBA-5045
Chiave a T esagono 8mm



EBA-5030
Mandrino multiuso

Preparazione per la vite cefalica distale



Rimuovere il filo guida e il trocar.

Montare la Fresa viti cefaliche sul Mandrino multiuso.

Preparare il foro per la vite ruotando e affondando la fresa fino allo stop meccanico.

STRUMENTI UTILIZZATI

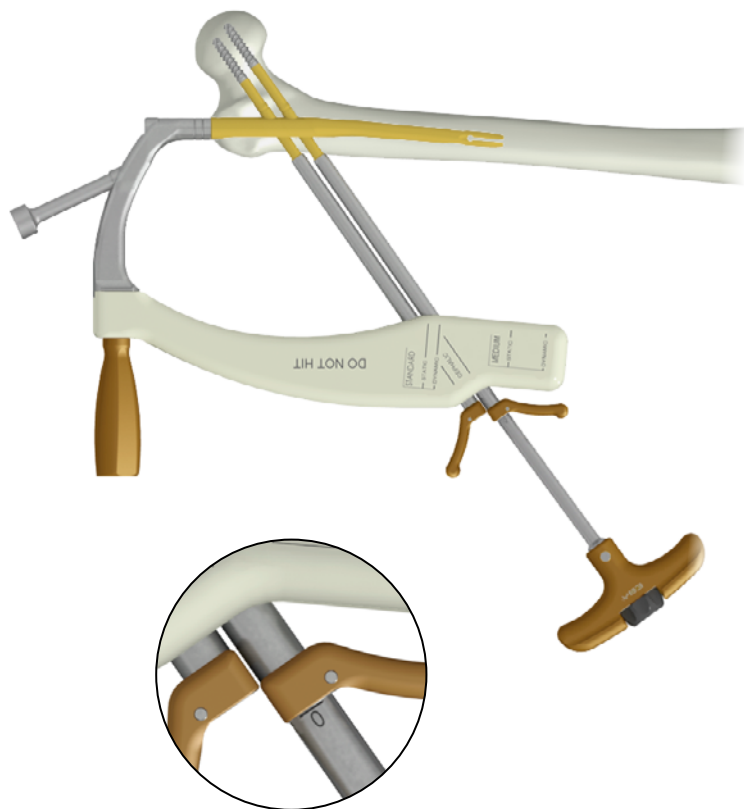


EBA-5200
Fresa viti cefaliche



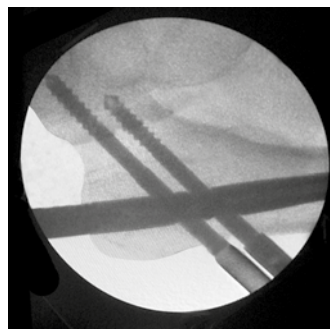
EBA-5030
Mandrino multiuso

Inserimento della vite cefalica distale



Lasciare in situ la cannula prossimale (dopo aver verificato che sia sempre inserita sulla testa della vite), introdurre con lo stesso procedimento la vite cefalica distale **della lunghezza rilevata in precedenza** sul mandrino multiuso.

Solo per EBA2 long: rimuovere il corpo centrale della guida standard; inserire la guida centraggio distale e procedere con i passaggi di tecnica come descritto da pagina 19.



STRUMENTI UTILIZZATI

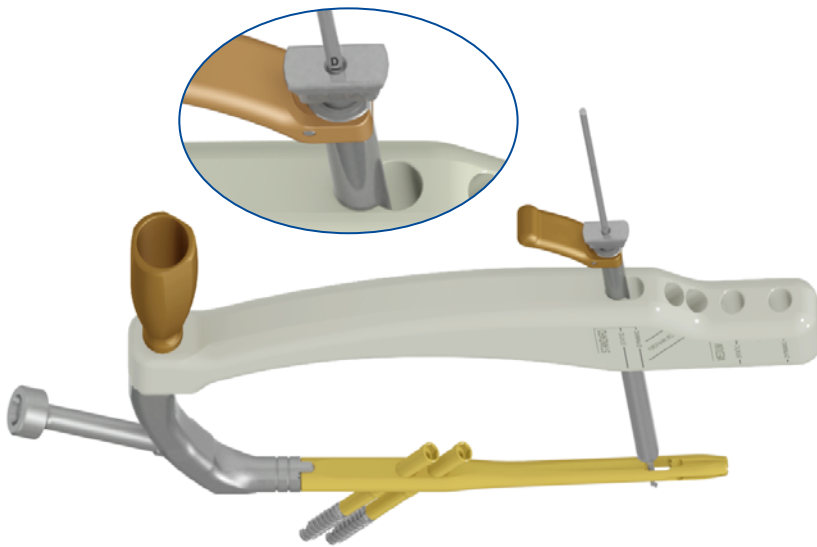


EBA-5035
Giravite a T esagono 6mm

CHIDO STANDARD. BLOCCAGGIO DISTALE

Si suggerisce l'utilizzo del blocco distale nei casi di fratture non sufficientemente stabilizzate dalle viti cefaliche (ad esempio fratture 31.A2, 31.A3 con lesione della parete laterale e fratture sottotrocanteriche 31.A3).

BLOCCAGGIO STATICO

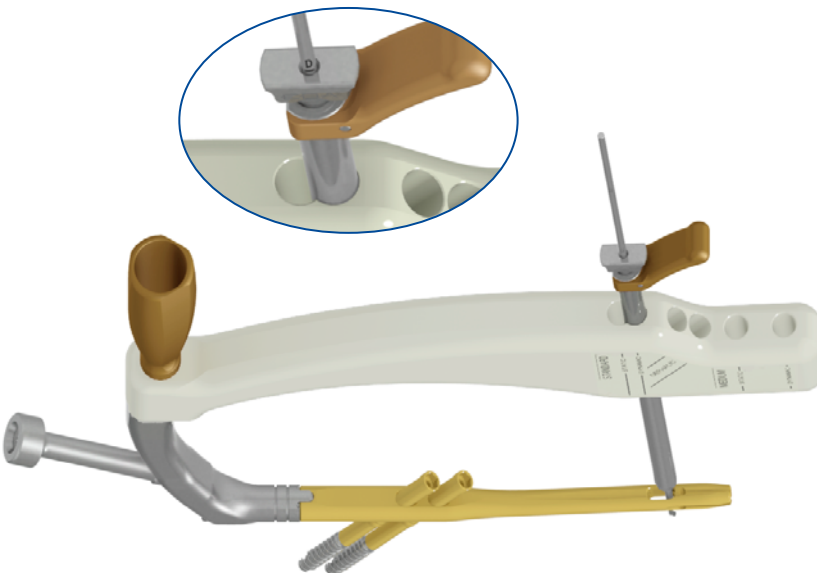


Introdurre la Cannula e il Trocar nel foro corrispondente della guida fino a contatto con la corticale (dopo aver eseguito l'incisione della cute e della fascia).

Inserire il Filo guida per viti $\varnothing 3 \times 365 \text{mm}$ (fornito con il chiodo) e bloccarlo sul mandrino multiuso o su un trapano a motore fino alla marcatura D (distale) che corrisponde alla vite lunghezza 35mm.

Inserire il filo guida fino alla battuta sul trocar e accertarsi che abbia superato la corticale mediale.

BLOCCAGGIO DINAMICO



Introdurre la cannula e il trocar nel foro corrispondente della guida.

Seguire la stessa procedura descritta per il bloccaggio statico.

STRUMENTI UTILIZZATI



EBA-5020
Cannula

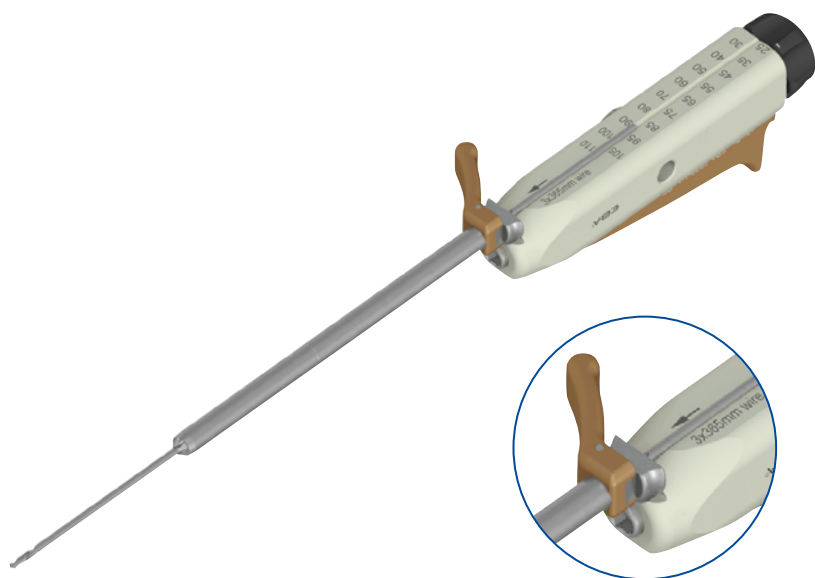


EBA-5025
Trocar



Filo guida per viti
 $\varnothing 3 \times 365 \text{mm}$

Preparazione per la vite distale



Accostare il Mandrino multiuso al bordo del trocar ed introdurre il filo guida nell'apposita sede per effettuare la lettura sulla scala graduata.

Montare la Fresa cannulata sul mandrino multiuso o sul trapano a motore.

Rimuovere il trocar e introdurre la fresa cannulata fino allo stop meccanico per eseguire la fresatura della prima corticale.



STRUMENTI UTILIZZATI



EBA-5205
Fresa cannulata



EBA-5030
Mandrino multiuso

Inserimento della vite distale

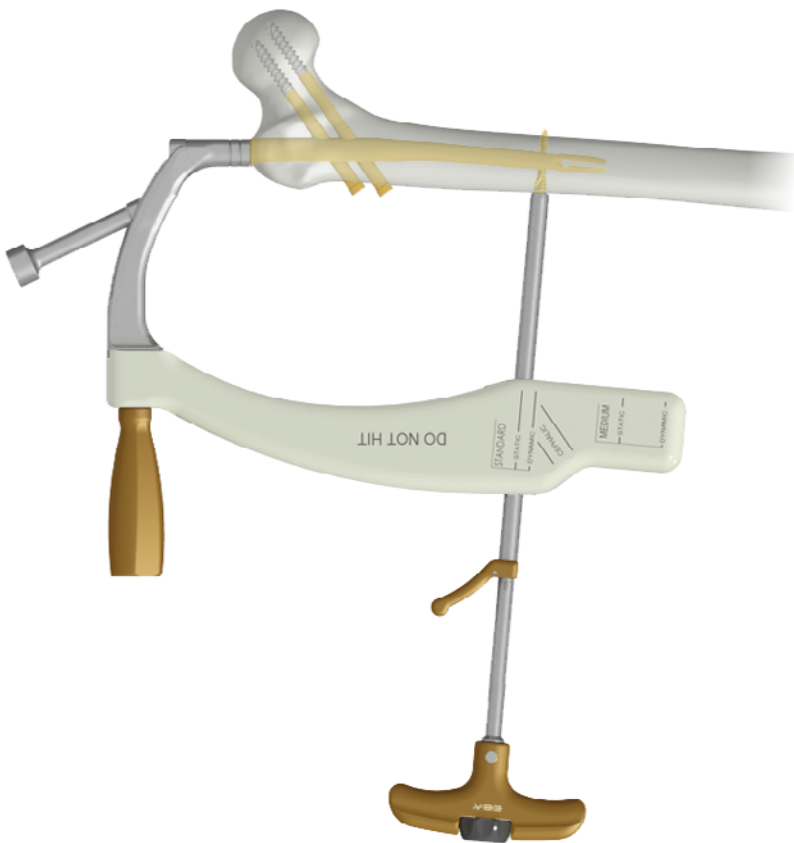


Posizionare sul giravite la vite della lunghezza rilevata e bloccarla ruotando il pomello nero in senso orario.

Inserire la vite fissata sul giravite nel foro distale della guida attraverso la cannula. Assicurarsi che la cannula rimanga a contatto con l'osso.

La progressione della vite è visibile sulla scala dello stelo del giravite.

Avvitare fino a far coincidere il riferimento "0" con il bordo della cannula, che deve essere mantenuta a contatto con la corticale.



STRUMENTI UTILIZZATI



EBA-5035
Giravite a T esagono 6mm

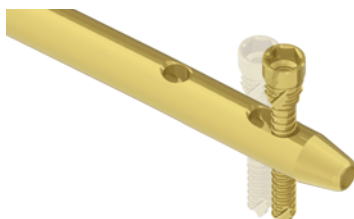
CHIDO LONGO. BLOCCAGGIO DISTALE

Il chiodo EBA2 lungo permette di eseguire i tre tipi di bloccaggio distale illustrato in figura.



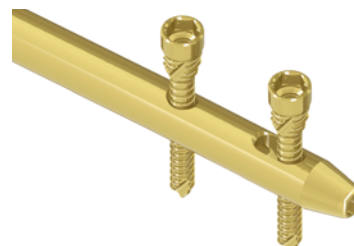
STATICO

Posizione vite: foro prossimale



DINAMICO

Posizione vite: asola distale

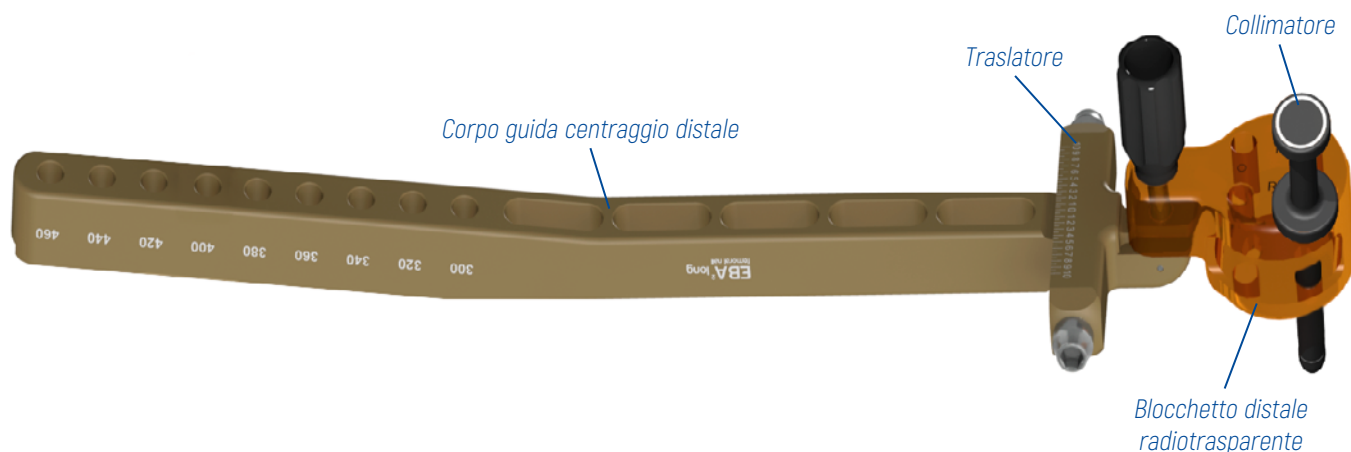


STATICO- DINAMICO

Posizione viti:
foro prossimale e asola distale

Componenti della guida di centraggio distale EBA2 long

- **Corpo centrale della guida di centraggio** con una serie di fori di ogni misura disponibile del chiodo
- **Blocchetto distale radiotrasparente** per una chiara visione radiografica della zona di inserimento delle viti
- **Collimatore** per allineare il foro della guida con il foro/asola del chiodo
- **Traslatore** permette di regolare la posizione del blocchetto distale



Rimuovere la guida per chiodo EBA2 standard e inserire la guida di centraggio distale assemblando il manpolo di presa del chiodo nel foro corrispondente alla lunghezza del chiodo impiantato (*esempio in figura: lunghezza 400mm*).

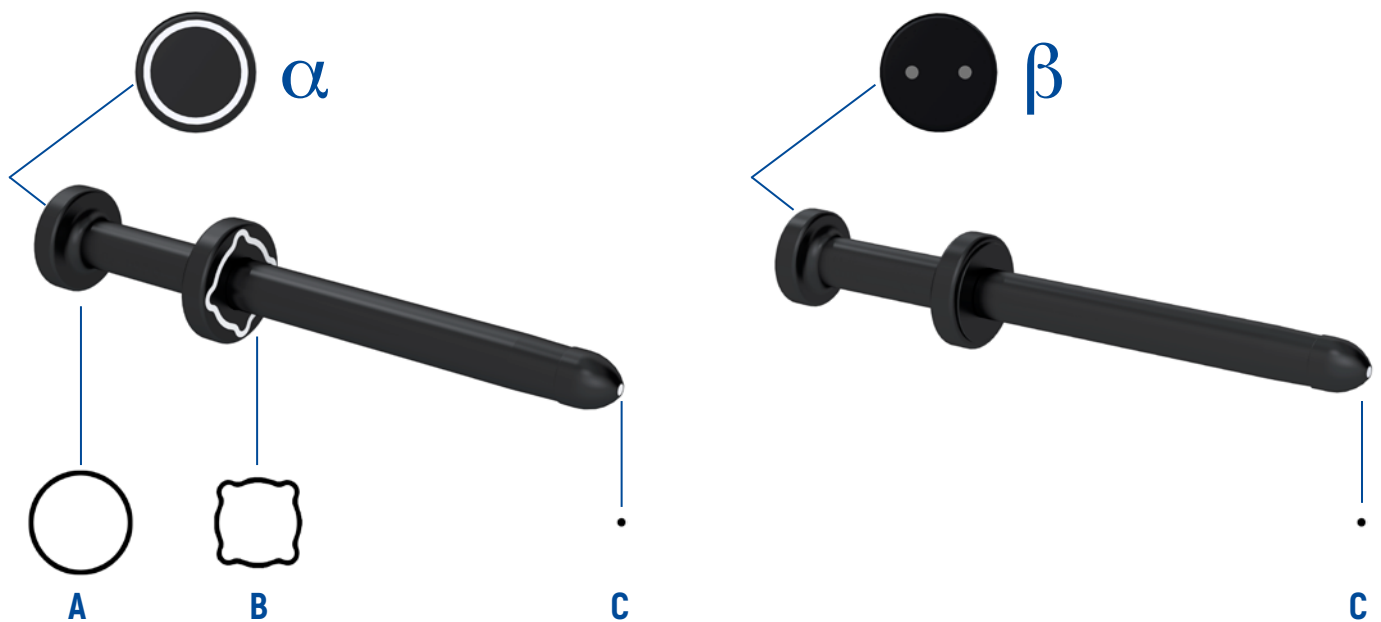


Collimatore

Sono disponibili due versioni differenti di collimatore radiotrasparente:

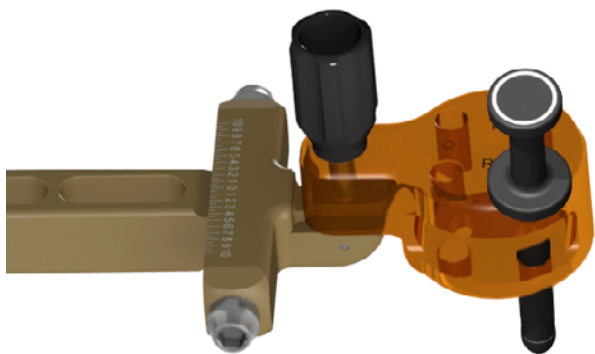
- **collimatore α** caratterizzato da riferimenti radiopachi (**A**, **B** e **C**) visibili sia ad occhio nudo sia sotto controllo ampliscopico;
- **collimatore β** caratterizzato da riferimenti radiopachi (**A** e **B**) visibili esclusivamente sotto controllo ampliscopico; riferimento **C** visibile sia a occhio nudo che sotto controllo ampliscopico.

Indipendentemente dal collimatore radiotrasparente in dotazione, l'allineamento dei riferimenti radiopachi consente un preciso centraggio della guida per l'inserimento delle viti di bloccaggio.



Le immagini illustrano la visione a occhio nudo

Assemblaggio del collimatore sulla guida



L'immagine illustra l'utilizzo del collimatore α .

Assemblare il blocchetto distale all'estremo della guida.

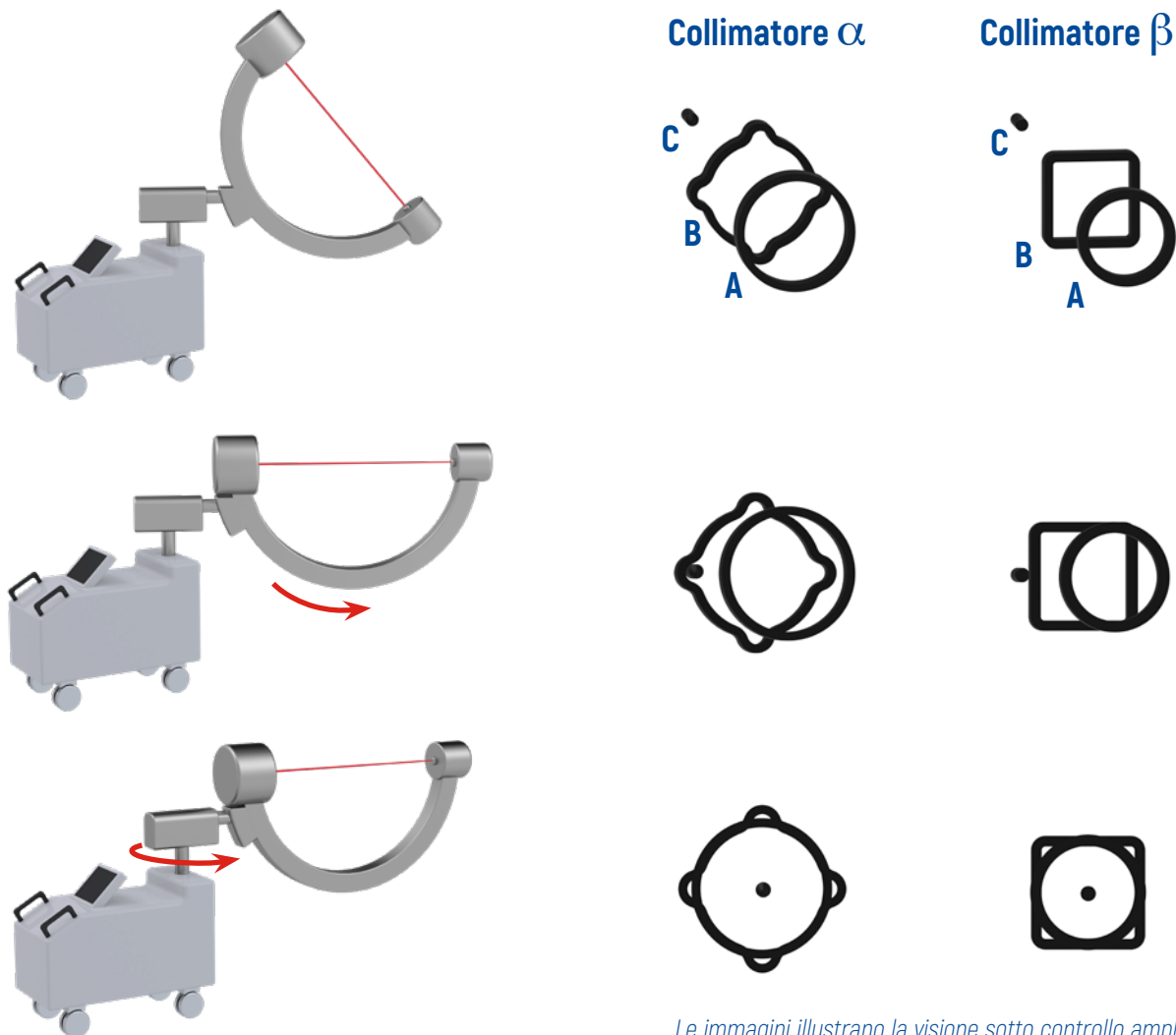
Posizionare il collimatore in uno dei due fori del lato corrispondente al chiodo utilizzato (R per chiodo destro, L per chiodo sinistro):

- in caso di bloccaggio **STATICO** inserire il collimatore nel **foro distale** del blocchetto radiotrasparente ();
- in caso di bloccaggio **DINAMICO** inserire il collimatore nel **foro prossimale** del blocchetto radiotrasparente ().

Movimento dell'amplificatore di brillantezza

Sotto controllo ampliscopico visualizzare i riferimenti radiopachi del collimatore.

Correggendo la posizione dell'arco dell'amplificatore di brillantezza (agendo su un piano per volta), ottenere un'immagine ampliscopica in cui i riferimenti **A** e **B** risultano sovrapposti e centrati l'uno rispetto all'altro: in questa posizione il riferimento **C** si troverà al centro degli altri 2 riferimenti.



Le immagini illustrano la visione sotto controllo ampliscopico

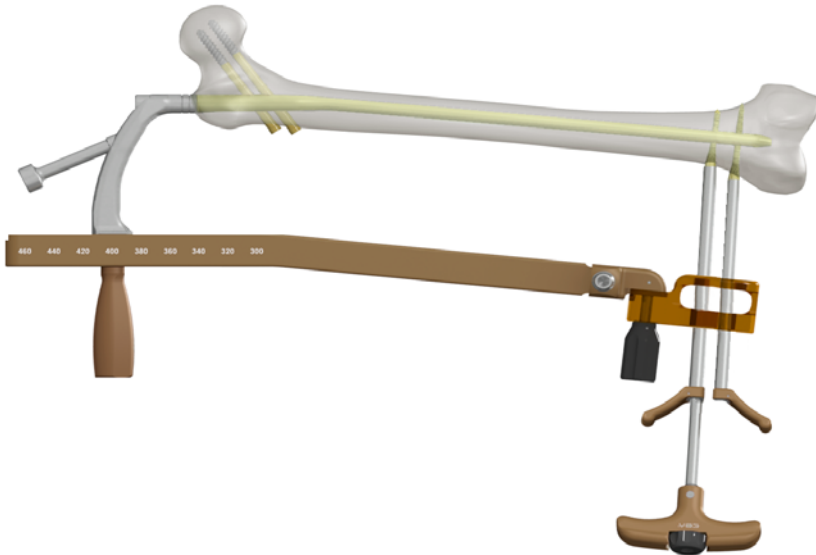
Traslazione della guida di centraggio distale

Dopo aver ottenuto il corretto allineamento dei riferimenti radiopachi, spostare il blocchetto distale della guida ruotando la vite del traslatore con la chiave a T. Quando il riferimento **C** si troverà al centro dell'asola del chiodo (in caso di bloccaggio statico) o del foro (in caso di bloccaggio dinamico) si potrà procedere con l'inserimento delle viti.



L'immagine illustra l'utilizzo del collimatore α

Inserimento delle viti distali



Effettuare l'incisione della cute e inserire la cannula e il trocar nel foro prossimale del bloccetto distale fino a contatto con l'osso.

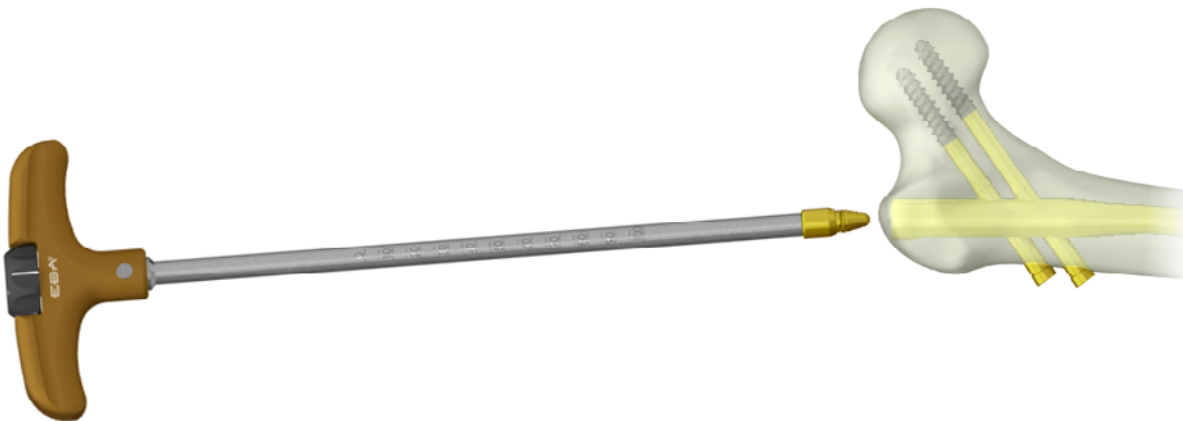
Inserire il filo guida attraverso il trocar fino a oltrepassare di circa 2mm la seconda corticale.

Sotto controllo ampliscopico verificare che il filo guida sia nel foro di bloccaggio, rimuovendo temporaneamente la cannula e il trocar.

Inserire le viti distali di bloccaggio:

- rilevare la lunghezza della vite prossimale
- rimuovere il trocar e fresare la prima corticale
- rimuovere il filo guida e inserire la vite
- lasciare la cannula inserita sulla testa della vite per stabilizzare la guida di centraggio
- rimuovere il Collimate e inserire cannula, trocar, filo guida
- rilevare la lunghezza della vite distale
- rimuovere il trocar e fresare la prima corticale
- rimuovere il filo guida e inserire la vite distale.

Inserimento del tappo



Rimuovere la guida svitando la vite di presa del chiodo utilizzando la chiave a T.

Bloccare il tappo sul giravite.

Inserire il tappo nel chiodo esercitando una leggera pressione sul manico del Giravite a T e ruotando di 1/4 di giro.

STRUMENTI UTILIZZATI



EBA-5205
Fresa cannulata



EBA-5020
Cannula



EBA-5025
Trocar



EBA-5035
Giravite a T esagono 6mm

INFORMAZIONI PER ORDINE

STERILE


Chiodo EBA2 standard *(fornito con 1 filo guida per viti)*



Codice	Misura (mm)
EBA-6100	∅10x180

Chiodo EBA2 medio *(fornito con 1 filo guida per viti)*



Codice	Misura (mm)
EBA-6500	∅10x240

Chiodo EBA2 lungo *(fornito con 1 filo guida per viti)*



Chiodo solido

Codice	Misura (mm)
EBA-660930	∅9x300 DESTRO
EBA-660932	∅9x320 DESTRO
EBA-660934	∅9x340 DESTRO
EBA-660936	∅9x360 DESTRO
EBA-660938	∅9x380 DESTRO

Codice	Misura (mm)
EBA-670930	∅9x300 SINISTRO
EBA-670932	∅9x320 SINISTRO
EBA-670934	∅9x340 SINISTRO
EBA-670936	∅9x360 SINISTRO
EBA-670938	∅9x380 SINISTRO

su richiesta

Chiodo EBA2 lungo *(fornito con 1 filo guida per viti)***STERILE****Chiodo cannulato \varnothing 10mm**

Codice	Misura (mm)
EBA-661030	\varnothing 10x300 DESTRO
EBA-661032	\varnothing 10x320 DESTRO
EBA-661034	\varnothing 10x340 DESTRO
EBA-661036	\varnothing 10x360 DESTRO
EBA-661038	\varnothing 10x380 DESTRO
EBA-661040	\varnothing 10x400 DESTRO
EBA-661042	\varnothing 10x420 DESTRO
EBA-661044	\varnothing 10x440 DESTRO
EBA-661046	\varnothing 10x460 DESTRO

Codice	Misura (mm)
EBA-671030	\varnothing 10x300 SINISTRO
EBA-671032	\varnothing 10x320 SINISTRO
EBA-671034	\varnothing 10x340 SINISTRO
EBA-671036	\varnothing 10x360 SINISTRO
EBA-671038	\varnothing 10x380 SINISTRO
EBA-671040	\varnothing 10x400 SINISTRO
EBA-671042	\varnothing 10x420 SINISTRO
EBA-671044	\varnothing 10x440 SINISTRO
EBA-671046	\varnothing 10x460 SINISTRO

Chiodo cannulato \varnothing 11mm

Codice	Misura (mm)
EBA-661132	\varnothing 11x320 DESTRO
EBA-661134	\varnothing 11x340 DESTRO
EBA-661136	\varnothing 11x360 DESTRO
EBA-661138	\varnothing 11x380 DESTRO
EBA-661140	\varnothing 11x400 DESTRO
EBA-661142	\varnothing 11x420 DESTRO
EBA-661144	\varnothing 11x440 DESTRO
EBA-661146	\varnothing 11x460 DESTRO
EBA-671132	\varnothing 11x320 SINISTRO
EBA-671134	\varnothing 11x340 SINISTRO
EBA-671136	\varnothing 11x360 SINISTRO
EBA-671138	\varnothing 11x380 SINISTRO
EBA-671140	\varnothing 11x400 SINISTRO
EBA-671142	\varnothing 11x420 SINISTRO
EBA-671144	\varnothing 11x440 SINISTRO
EBA-671146	\varnothing 11x460 SINISTRO

Chiodo cannulato \varnothing 12mm

Codice	Misura (mm)
EBA-661232	\varnothing 12x320 DESTRO
EBA-661234	\varnothing 12x340 DESTRO
EBA-661236	\varnothing 12x360 DESTRO
EBA-661238	\varnothing 12x380 DESTRO
EBA-661240	\varnothing 12x400 DESTRO
EBA-661242	\varnothing 12x420 DESTRO
EBA-661244	\varnothing 12x440 DESTRO
EBA-661246	\varnothing 12x460 DESTRO
EBA-671232	\varnothing 12x320 SINISTRO
EBA-671234	\varnothing 12x340 SINISTRO
EBA-671236	\varnothing 12x360 SINISTRO
EBA-671238	\varnothing 12x380 SINISTRO
EBA-671240	\varnothing 12x400 SINISTRO
EBA-671242	\varnothing 12x420 SINISTRO
EBA-671244	\varnothing 12x440 SINISTRO
EBA-671246	\varnothing 12x460 SINISTRO

Chiodo cannulato \varnothing 13mm

Codice	Misura (mm)
EBA-661332	\varnothing 13x320 DESTRO
EBA-661334	\varnothing 13x340 DESTRO
EBA-661336	\varnothing 13x360 DESTRO
EBA-661338	\varnothing 13x380 DESTRO
EBA-661340	\varnothing 13x400 DESTRO
EBA-661342	\varnothing 13x420 DESTRO
EBA-661344	\varnothing 13x440 DESTRO
EBA-661346	\varnothing 13x460 DESTRO
EBA-671332	\varnothing 13x320 SINISTRO
EBA-671334	\varnothing 13x340 SINISTRO
EBA-671336	\varnothing 13x360 SINISTRO
EBA-671338	\varnothing 13x380 SINISTRO
EBA-671340	\varnothing 13x400 SINISTRO
EBA-671342	\varnothing 13x420 SINISTRO
EBA-671344	\varnothing 13x440 SINISTRO
EBA-671346	\varnothing 13x460 SINISTRO

su richiesta

STERILE**Vite cefalica ø7.5mm**

Codice	Lunghezza (mm)
EBA-7070	70
EBA-7075	75
EBA-7080	80
EBA-7085	85
EBA-7090	90

Codice	Lunghezza (mm)
EBA-7095	95
EBA-7100	100
EBA-7105	105
EBA-7110	110

Vite cefalica ø7.5mm - rivestita in idrossiapatite

Codice	Lunghezza (mm)
EBA-8070	70
EBA-8075	75
EBA-8080	80
EBA-8085	85
EBA-8090	90

Codice	Lunghezza (mm)
EBA-8095	95
EBA-8100	100
EBA-8105	105
EBA-8110	110

Vite corticale ø5mm

Codice	Lunghezza (mm)
EBA-9030	30
EBA-9035	35
EBA-9040	40
EBA-9045	45
EBA-9050	50
EBA-9055	55
EBA-9060	60
EBA-9065	65

Codice	Lunghezza (mm)
EBA-9070	70
EBA-9075	75
EBA-9080	80
EBA-9085	85
EBA-9090	90
EBA-9095	95
EBA-9100	100

Vite corticale ø4.5mm *(fori distali chiodo solido)*

Codice	Lunghezza (mm)
EBA-9530	30
EBA-9535	35
EBA-9540	40
EBA-9545	45

Codice	Lunghezza (mm)
EBA-9550	50
EBA-9555	55
EBA-9560	60

Tappo di protezione

Codice	Misura
EBA-6000	standard
EBA-6015	15mm

su richiesta

INFORMAZIONI PER ORDINE - STRUMENTARIO

NON STERILE

Strumentario chiodo standard

Codice	Descrizione
EBA-0005	Filo guida graduato $\varnothing 3 \times 750$ mm
EBA-5010	Cannula paratessuti
EBA-5015	Fresa trocanterica
EBA-5020	Cannula <i>[2 pezzi]</i>
EBA-5025	Trocar
EBA-5030	Mandrino multiuso fili $\varnothing 3$ mm
EBA-5035	Giravite a T esagono 5mm
EBA-5045	Chiave a T esagono 8mm
EBA-5100	Guida chiodo EBA2 standard
EBA-5200	Fresa viti cefaliche
EBA-5205	Fresa cannulata
EBA-0270	Vassoio strumentario EBA2, vuoto
EBA-0270c	Vassoio strumentario EBA2, completo
TK87170-2F-YE	Scatola sterilizzazione 580x270x100mm, vuota

Strumentario chiodo lungo

Codice	Descrizione
EBA-0007	Filo guida $\varnothing 3 \times 750$ mm con pallina
EBA-5110	Guida centraggio distale chiodo EBA2 lungo
EBA-5120	Dispositivo introduzione filo guida e allineamento frattura
EBA-5155	Fresa trocanterica EBA2 long
EBA-5160	Misuratore lunghezza viti e chiodi
EBA-0280	Vassoio strumentario EBA2 lungo, vuoto
EBA-0280c	Vassoio strumentario EBA2 lungo, completo

Strumentario opzionale

Codice	Descrizione
EBA-0006	Filo guida $\varnothing 3 \times 750$ mm - STERILE
KIT0001	Kit rimozione chiodi citieffe



Sistema inchiodamento fratture prossimali e diafisarie di femore



Via Armaroli, 21
40012 Calderara di Reno (BO) - Italy
Tel +39 051 721850 - Fax +39 051 721870
info@citieffe.com - www.citieffe.com

DISTRIBUTORE

